



Ergänzungs-
Handbuch

paula 2 profi



copyright by datacrossmedia 1992-2003

datacrossmedia ist Softwarehaus und Dienstleister zur Aufbereitung von Produktdaten und Erstellung von elektronischen Austauschformaten und Katalogen für CD-ROM und Internet.

Wir sind die Spezialisten zur branchengerechten Aufbereitung und Klassifizierung von Produktdaten. Aus diesen erstellen wir elektronische Austauschformate wie DATANORM, GEAB, EDIFACT und BMecat. Aufgrund der medienneutralen Datenhaltung publizieren wir die Produktdaten in elektronischen Katalogen für CD-ROM, das Internet und Marktplätze.

Neben der Software paula zum Prüfen, Betrachten und Konvertieren der DATANORM ist lisa die Software zur Datenaufbereitung und Erstellung von Datenaustauschformaten und mehr...

lisa - Produktdaten-Managementtool

- ◆ Import von DATANORM, ASCII, dBase, Access ...
- ◆ Datenaufbereitung und Klassifizierung von Produktdaten
- ◆ Export von Standard-Formaten wie dBase, Access, CSV ...
- ◆ Export von DATANORM, ELNANORM, GAEB, BMecat, EDIFEC
- ◆ Erstellung von elektronischen Produktkatalogen für CD-Rom und Internet

Unsere Referenzkunden:

Brötje, Budenus, CWS, Danfoss, Duscholux, FDF, Gerberit, Grohe, Hager, Hansa, Heimeier, Junkers, Kermi, Koralle, Mepa, Oventrop, Paradigma, Pfeiffer & May, Siemens, Vaillant, Viessmann, Zehnder

Inhalt

1. Einleitung
2. Systemanforderung
3. Installation
4. Programm aufruf
5. Stapelprüfen (Batchprüfung)
6. Datenqualitätprüfen
7. Automatische Korrektur
8. Dateibearbeiten (Datei-Ansicht)

Dieses Handbuch gibt eine Übersicht der wichtigsten Ergänzungen zu paula2. Details zu den Masken entnehmen Sie bitte der Hilfefunktion.

Weitere Details und aktuelle Hinweise insbesondere zur aktuellen Version entnehmen Sie bitte der Datei "readme.txt".

1. Einleitung

Das Erganzungs-Handbuch erauert die Erweiterungen von paula 2 profi gegenuber paula 2.

Bitte beachten Sie die Hinweise und Lizenzbedingungen im paula-Handbuch.

2. Systemanforderungen

Zur Installation und einwandfreien Funktionalitat benotigt paula2profi folgende Systemvoraussetzungen:

- ◆ Pentium III- PC oder hoher
- ◆ Windows 95, 98, Me, 2000, NT ab 3.51, XP
- ◆ 128 MB Hauptspeicher (RAM)
- ◆ 50 MB freier Festplattenspeicher
- ◆ Bildschirmauflosung 1024 x 768
- ◆ CD-ROM-Laufwerk

3. Installation

Die Installation erfolgt wie bei paula. Falls paula schon installiert ist, konnen Sie einfach daruber installieren.

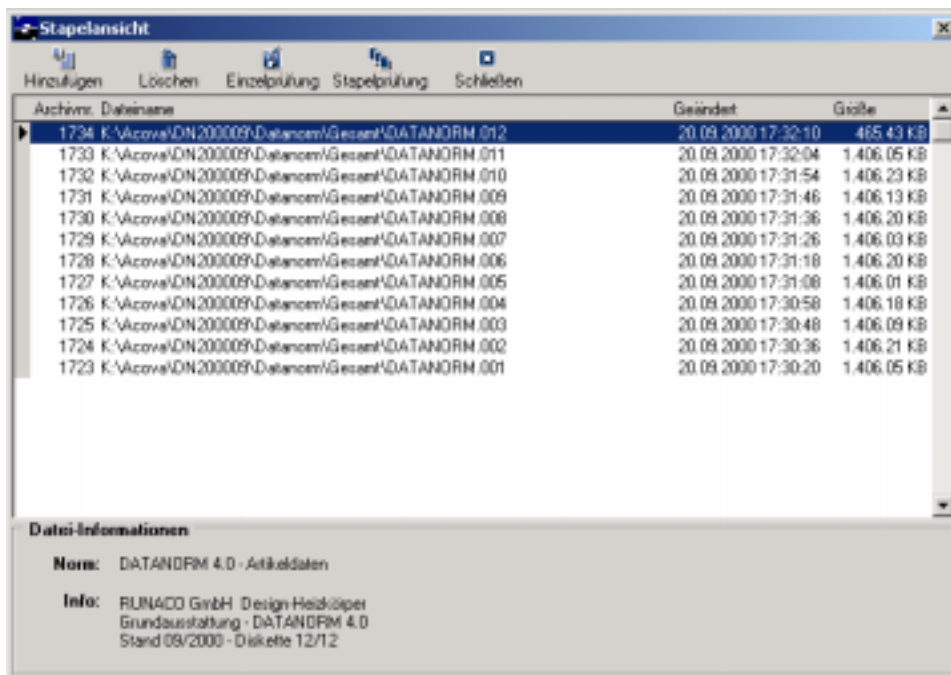
4. Programm aufruf

Bei der Installation wird in der Programmgruppe "datacrossmedia" oder ein von Ihnen gewahltes Programmgruppe ein Eintrag "paula2" angelegt. Auerdem wird direkt auf dem Desktop ein Icon mit dem Namen "datacrossmedia paula2" angelegt. Gestartet wird paula2 uber das Icon oder den Eintrag in der Programmgruppe. Nach dem Starterscheint paula2 mit der Startseite, von der alle nachfolgend beschriebenen Aktionen gestartet werden.

5. Stapel prüfen (Batchprüfung)

Zur Prüfung von großen Mengen von DATANORM-Dateien wurde die Funktion Stapelprüfung integriert. Nach Übernahme aller gewünschten Dateien in den Stapel werden alle Dateien in einem Prüflauf geprüft und sind danach in der Ergebnismaske einzeln aufrufbar.

Über das Menü Dateirufen Sie den Menüpunkt „Stapelprüfung“ auf und erhalten dann die nachfolgende Maske.



Funktion: Hinzufügen

Damit fügen Sie Dateien zum Stapel hinzu.

Funktion: Löschen

Damit löschen Sie Dateien aus dem Stapel

Funktion: Einzelprüfung

Damit starten Sie Prüfung der aktuell markierten Datei.

Funktion: Stapelprüfung

Damit starten Sie die Prüfung aller Dateien im Stapel. Nach der Prüfung zeigt paula automatisch die Ergebnismaske.

Funktion: Schließen

Damit schließen Sie die Maske. Der Stapel bleibt erhalten.

Nach der Stapelprüfung wird in der Ergebnismaske eine zusätzlicher Reiter „Stapel“. Dort können Sie dann auswählen, für welche Datei Sie das Ergebnis sehen möchten!

The screenshot shows a window titled 'Ergebnis des Datenimportvorgangs'. At the top, there is a 'Datei' field with the path 'E:\vader\datanorm.001' and a 'Norm' dropdown set to 'DATANORM 4.0'. Below this are tabs for 'Stapel', 'Übersicht', 'Fehlerliste', 'Der Fehler', 'Datei', and 'Korrektur'. A message states: 'Die folgende Dateien wurden in dieser Arbeitsitzung verarbeitet. Es ergeben sich folgendes Protokoll.' Below this is a table with the following data:

Nr.	Fehler	Status	Daten-Information	Daten-Version	Daten-Datum	Dateiname
1685	42659	geprüft	Datanorm 70 stancen 04	020702		E:\vader\datanorm.001
1723	0	geprüft	RUNACO GmbH De 04	200900		K:\Acova\DN200009\
1724	0	geprüft	RUNACO GmbH De 04	200900		K:\Acova\DN200009\
1725	0	geprüft	RUNACO GmbH De 04	200900		K:\Acova\DN200009\
1726	0	geprüft	RUNACO GmbH De 04	200900		K:\Acova\DN200009\
1727	0	geprüft	RUNACO GmbH De 04	200900		K:\Acova\DN200009\
1728	0	geprüft	RUNACO GmbH De 04	200900		K:\Acova\DN200009\
1729	0	geprüft	RUNACO GmbH De 04	200900		K:\Acova\DN200009\
1730	0	geprüft	RUNACO GmbH De 04	200900		K:\Acova\DN200009\
1731	0	geprüft	RUNACO GmbH De 04	200900		K:\Acova\DN200009\
1732	0	geprüft	RUNACO GmbH De 04	200900		K:\Acova\DN200009\
1733	0	geprüft	RUNACO GmbH De 04	200900		K:\Acova\DN200009\

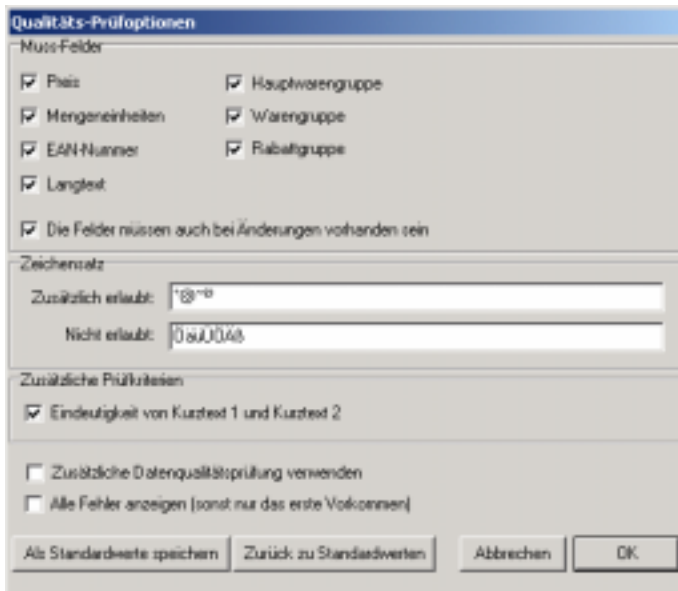
At the bottom right of the table area, there are buttons for 'Fehlerliste', 'Der Fehler', and 'Datei'. At the very bottom of the window are 'Hilfe' and 'Schließen' buttons.

6. Datenqualität prüfen

Neben der Konformität der DATANORM-Datei zum Standard spielt zunehmend die Konformität mit Datenqualitäts-Richtlinien eine entscheidende Rolle. Dazu wurde in paub die Prüfung von automatisch prüfbaren Datenqualitäts-Kriterien eingeführt. Dazu gehört:

- Erweiterung der Pflichtfelder
- Prüfung auf Eindeutigkeit des Kurztextes 1 und 2 (Die Summe von Kurztext 1 und 2 muss im ganzen Artikelstamm eindeutig sein)
- Zeichensatz

Die Qualitätsprüfungs-Optionen können über das Menü Extra unter dem Menüpunkt „Qualitäts-Prüfoptionen“ oder in der Maske „Datei öffnen“ aufgerufen werden.



Gruppe Mussfelder:

Alle Felder, die Sie hier auswählen werden als zusätzliche Mussfelder aufgenommen. Falls das Feld nicht gefüllt ist, wird in Fehlerprotokolle in entsprechender Fehler ausgegeben.

Gruppe Zeichensatz:

Über die beiden Optionen lässt sich der erlaubte Zeichensatz von DATANORM erweitern (Zusätzlich erlaubt) oder einschränken (Nicht erlaubt).

Gruppe Zusätzliche Prüfkriterien:

Hier lässt sich prüfen, ob die Summe von Kurztext 1 und 2 eindeutig ist.

Option: Zusätzliche Datenqualitätsprüfung verwenden
Mit dieser Option schalten Sie die Qualitätsprüfung ein/aus.

Option: Alle Fehler anzeigen

Damit legen Sie fest, ob alle Fehler (bei Auswahl) oder nur das erste Vorkommen des Fehlers (gilt nur für Datenqualitätsprüfung) ins Ergebnisprotokoll übernommen wird.

Schaltfläche: Als Standardwerte speichern

Die Einstellungen in dieser Maske werden als Standard für die aktuelle und zukünftige Prüfungen gespeichert.

Schaltfläche: Zurück zu Standardwerten

Die Standard-Einstellungen für diese Maske werden geladen.

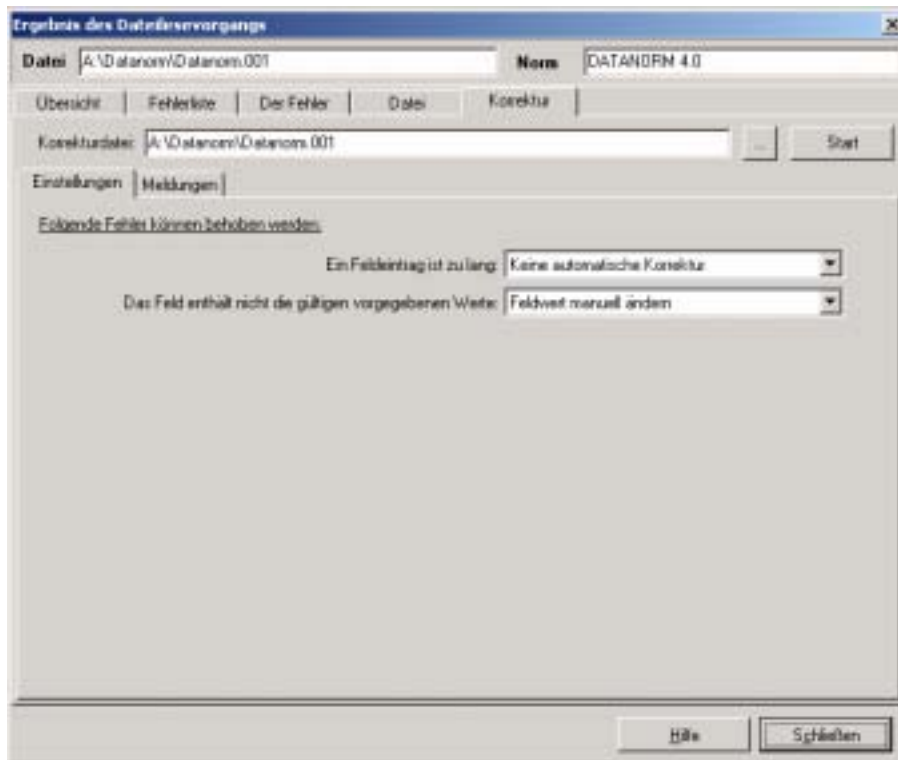
Hinweis: Anzeige der Datenqualitätsergebnissen

Die Ergebnisse der Datenqualitätsprüfung werden in die normale Prüfung mit einem entsprechenden Hinweis integriert. Neben den oben genannten Informationen wird zusätzliche ein Info über Anzahl der Neuanlagen, Änderungen und Löschungen angezeigt.

7. Automatische Korrektur

Die automatische Korrektur von DATANORM-Dateien dient zur weitestgehenden Behebung von erkannten Fehlern. Dabei können nicht alle Fehler, die erkannt werden automatisch oder durch manuelle Vorgaben korrigiert werden. Die Anzahl und die Art der Korrektur variiert von Datei zu Datei, so dass hier eine Angabe einer Korrekturliste nicht möglich ist. Zudem werden wir aufgrund von eingesandten fehlerhaften Dateien (bitte kommentiert an paula@datacrossmedia.de senden) die Korrektur ständig erweitern und an die Markterfordernisse anpassen.

Konkret wird die Korrektur in dem Reiter „Korrektur“ in der Ergebnismaske durchgeführt.



Je nach den erkannten Fehlern wird dann eine Liste der behebbaren Fehler angezeigt. Bei jedem Eintrag sind noch als Einstellungen notwendig, um den Korrekturvorgang zu steuern.

Reiter: Einstellungen

Zeigt die behebbaren Fehler an und verlangt vom Anwender noch zusätzliche Einstellungen.

Reiter: Meldungen

Dieser Reiter wird nach dem Start angezeigt und zeigt das Protokoll der Korrekturen.

Eingabefeld: Korrekturdatei

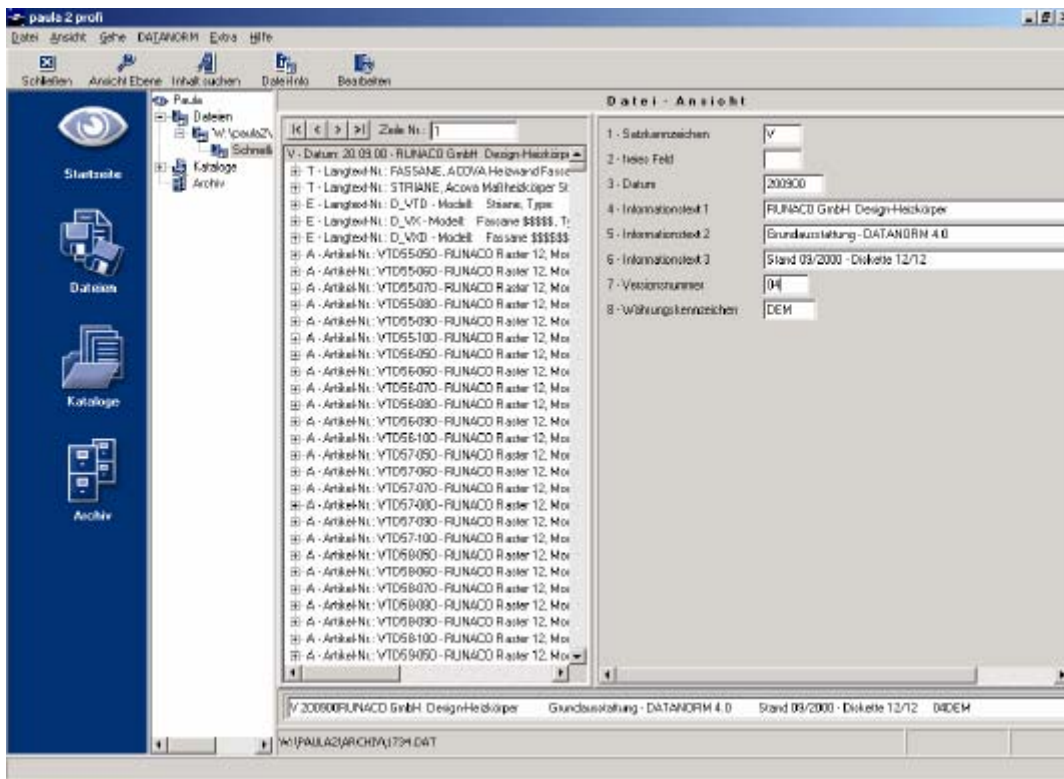
Bitte geben Sie hier die Datei an, in die die korrigierte Datei geschrieben werden soll!

Schaltfläche: Start

Startet den Korrekturlauf aufgrund der Benutzervorgaben.

8. Dateibearbeiten (Datei-Ansicht)

In der Datei-Ansicht (über Datei-Ansehen oder Ansehen im Menü Datei) können Sie die Felder auf der rechten Seite bearbeiten und diese Änderungen speichern.



Sobald die eine Dateiansehen, werden die Felder - im Gegensatz zu paula - editierbar und können verändert werden. Sobald Sie das Feld verlassen, prüft eine interne Routine, ob die Änderungen der Norm entsprechen und korrigiert diese, falls notwendig.

Nachdem die Datei verändert wurde können Sie diese über das Menü Datei, „Speichern“ oder „Speichern unter“.

Wichtiger Hinweis:

Wir weisen darauf hin, dass paula nicht jede fehlerhafte Eingabe in Betracht erkennt. Bitte prüfen Sie auf jeden Fall nochmals die Datei durch Aufruf von „Dateiprüfen“.

Wichtig: Angezeigte Felder

Auf der rechten Seite der Datenansicht werden die Felder so angezeigt, wie diese in der DATANORM-Datei enthalten sind. Es werden keine Konvertierungen vorgenommen, d.h. z.B., dass der Preis in Cent (Pfennig) dargestellt wird. (100,50 in DATANORM 10050) Sie müssen die Werte wie in DATANORM üblich erfassen, d.h. den Preis dann in Cent (Pfennig).

Schaltfläche „Bearbeiten“

Diese Schaltfläche gibt es nur in paula profi. Damit können Sie über die ganze Datei in einer Satzart den Inhalt eines Feldes:

- löschen
- setzen (z.B. Verarbeitungskennzeichen = N)
- suchen und ersetzen (z.B. RAL 9001 gegen weiß)
- auf Groß-/Kleinschreibung ändern

Sie erhalten zunächst folgende Maske



Auswahlfeld: Satzart

Wählen Sie aus den vorhandenen Satzarten eine aus.

Reiter: Feldwert ändern

Auswahlfeld: Operation

Hier können Sie zwischen folgenden Operationen wählen:

Feldwert suchen/ersetzen: Sucht in Feld den Wert aus „AlterWert“ und ersetzt diesen durch den Wert „NeuerWert“

Feldwert setzen Setzt den Wert des Feldes auf den Wert „NeuerWert“

Feldwert löschen: Löscht den Feldwert und setzt den Nullwert je nach Typ ein.

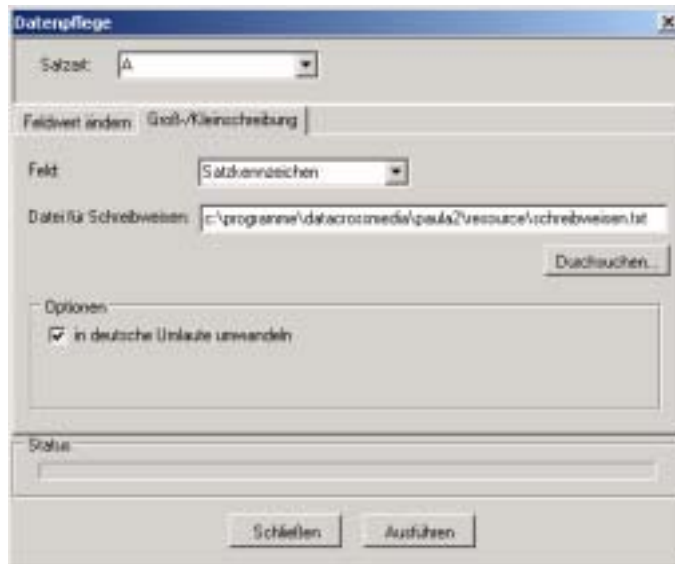
Auswahlfeld: Feld

Wählen Sie das Feld aus, auf die sich die Operation beziehen soll.

Schaltfläche: Ausführen

Hiermit starten Sie die Operation. Während der Ausführung wird unter Status ein Laufbalken angezeigt.

Reiter: Groß-/Kleinschreibung



In diesem Reiter können Sie den Wert eines Feldes von nur Groß- oder nur Kleinschreibung oder einfach einernichtkorrekten Groß-/Kleinschreibung auf die richtige Groß-/Kleinschreibung ändern. Dabei wird der erste Buchstabe jedes Wortes im gewählten Feld groß geschrieben, der Rest klein. Ist das Wort in der Datei für Schreibweisen enthalten, wird die dortige Groß-/Kleinschreibung übernommen.

Sie müssen lediglich im Auswahlfeld Feld das gewünschte Feld und die Schreibweisen-Datei (Standard ist die mitgelieferte) auswählen und dann auf Ausführen klicken.

Datei für Schreibweisen:

Hier wählen Sie die Datei aus, in der alle Worte hinterlegt sind, die nur groß und nur klein oder mitß geschrieben werden. Bitte beachten Sie die Kommentare (mit vorangestelltem //) in dieser Datei.

Hinweis:

Die Maske „Bearbeiten“ können Sie auch über einen Rechts-Klick im Feld aufrufen.



Emst-Boehe-Str. 15 - D -67059 Ludwigshafen/Rhein

Telefon: 06 21 / 5 91 51-0 - Telefax: 06 21 / 5 91 51-29
www.datacrossmedia.de - mail@datacrossmedia.de

Stand: 12/2002