

 datacrossmedia

---



# Handbuch

paula2

 datacrossmedia

copyright by datacrossmedia 1992-2002

**datacrossmedia** ist Softwarehaus und Dienstleister zur Aufbereitung von Produktdaten und Erstellung von elektronischen Austauschformaten und Katalogen für CD-ROM und Internet.

Wir sind die Spezialisten zur branchengerechten Aufbereitung und Klassifizierung von Produktdaten. Aus diesen erstellen wir elektronische Austauschformate wie DATANORM, GEAB, EDI-FACT und BMEcat. Aufgrund der medienneutralen Datenhaltung publizieren wir die Produktdaten in elektronischen Katalogen für CD-ROM, das Internet und Marktplätze.

Neben der Software paula zum Prüfen, Betrachten und Konvertieren der DATANORM ist lisa die Software zur Datenaufbereitung und Erstellung von Datenaustauschformaten und mehr...

### **lisa – Produktdaten-Management-System**

- ◆ Import von DATANORM, ASCII, dBase, Access ...
- ◆ Datenaufbereitung und Klassifizierung von Produktdaten
- ◆ Export von Standard-Formaten wie dBase, Access, CSV ...
- ◆ Export von DATANORM, ELNANORM, GAEB, BMEcat, EDITEC
- ◆ Erstellung von elektronischen Produktkatalogen für CD-Rom und Internet

Unsere Referenzkunden:

**Brötje, Buderus, CWS, Danfoss, Duscholux, FDF, Gerberit, Grohe, Hager, Hansa, Heimeier, Junkers, Kermi, Koralle, Mepa, Oventrop, Paradigma, Pfeiffer&May, Siemens, Vailant, Viessmann, Zehnder**

# Inhalt

1. **Einleitung**
2. **Systemanforderung**
3. **Installation**
4. **Programmaufruf**
5. **Programmaufbau**
6. **Dateien prüfen**
7. **Dateien ansehen**
8. **Kataloge**
9. **Archiv**
10. **Währungsumstellung mit Faktor/Rundung**
11. **Wichtiger Hinweis zu PAULA**
12. **Lizenzbedingungen**

Dieses Handbuch gibt eine Übersicht der wichtigsten Programmmodule und Funktionen. Details zu den Masken entnehmen Sie bitte der Hilfefunktion.

Weitere Details und aktuelle Hinweise insbesondere zur aktuellen Version entnehmen Sie bitte der Datei "readme.txt".

# 1. Einleitung

Das Prüf- und Betrachtprogramm paula prüft DATANORM-Dateien auf die Einhaltung der DATANORM. Dabei werden alle relevanten Inhalte und Formate der Datei geprüft (s. Was wird geprüft) und eine Fehlerliste mit den Angaben zum Fehler angezeigt. Daneben können die DATANORM-Dateien in einer Schnellansicht betrachtet werden, ohne dass der Anwender Normkenntnisse benötigt.

Über die Kataloge werden DATANORM-Dateien eingelesen und dann die enthaltenen Artikel mit allen Informationen in speziellen Masken angezeigt. Über den Export werden daraus dBase, CSV (Excel), MS-Access oder ASCII-Dateien erstellt.

## Was wird geprüft ?

Bei der Prüfung der DATANORM 3, 4, 4.1 und 5 - Dateien werden folgende Sachverhalte geprüft:

### Dateiprüfung

- ◆ Vorlaufsatz-Satz und Ende-Satz (z.B. DATANORM 5.0) enthalten
- ◆ EOF (Hex 1A) am Ende der Datei, Hinweis, nicht notwendig

### Zeilenprüfung

- ◆ Länge der Zeile (bei fixer Satzlänge, z.B. DATANORM 3)
- ◆ Satzart in der Datei erlaubt, Reihenfolge Satzarten richtig
- ◆ Zeilenende korrekt (CR+LF)

### Feldprüfung

- ◆ Vorgegebene Inhalte, Länge, Typ und Format des Feldes
- ◆ Vorgegebene Füllung des Feldes bei Neuanlagen erfüllt
- ◆ Verweise auf andere Sätze (z.B. Langtext vorhanden)
- ◆ Auswirkung auf andere Felder erfüllt (Beispiel: Textkennzeichen)
- ◆ Passen die Einfügungen zu den Einfügetexten

## 2. Systemanforderung

Zur Installation und einwandfreien Funktionalität benötigt paula2 folgende Systemvoraussetzungen:

- ◆ Pentium-PC oder höher
- ◆ Windows 95, 98, me, 2000, NT ab 3.51, XP
- ◆ 32 MB Hauptspeicher (RAM)
- ◆ 30 MB freier Festplattenspeicher
- ◆ Bildschirmauflösung 800x600 oder höher
- ◆ CD-ROM-Laufwerk

## 3. Installation

Die Installation erfolgt durch eine Standard-Windows-Installation, die nur wenige Eingaben vom Anwender erfordert. Mit paula2 wird die Borland Database Engine (BDE32) installiert, die in das von Borland vorgegebene Verzeichnis installiert wird. Weitere Hinweise entnehmen Sie bitte der Datei "readme.txt".

- ◆ Bitte alle Anwendungsprogramme beenden
- ◆ Die Setup.exe auf der CD starten.
- ◆ Den Hinweisen in den Installationsbildschirmen folgen.
- ◆ Die Installation erfolgt dann automatisch.

### **Upgrade von Paula 1 für Windows:**

Falls Sie von paula1 auf 2 upgraden, erscheint beim ersten Start eine Daten-Übernahme-Maske, in der Sie die Daten von der alten paula-Version übernehmen können. Dazu geben Sie einfach den Pfad zur paula.exe an, von der Sie die Daten übernehmen möchten!

## 4. Programmaufruf

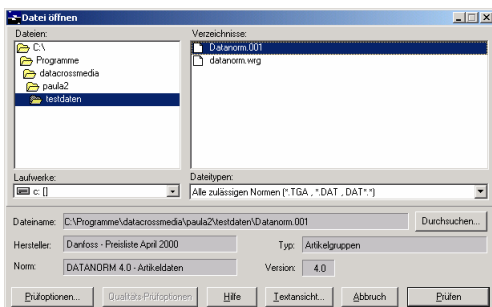
Bei der Installation wird in der Programmgruppe "datacrossmedia" oder einer von Ihnen gewählten Programmgruppe ein Eintrag "paula2" angelegt. Außerdem wird direkt auf dem Desktop ein Icon mit dem Namen "datacrossmedia paula2" angelegt. Gestartet wird paula2 über das Icon oder den Eintrag in der Programmgruppe. Nach dem Start erscheint paula2 mit der Startseite, von der alle nachfolgend beschriebenen Aktionen gestartet werden.





## Maske "Datei öffnen"

In der Maske wählen Sie nach dem üblichen Schema eine Datei aus. Zusätzlich zur normalen Dateiauswahl werden in der Maske noch Daten aus dem Vorlaufsatz angezeigt. Nach der Auswahl der Datei bitte die Schaltfläche **Prüfen** anklicken. Sie gelangen dann in die Maske **Prüfvorgang**.



## Schaltflächen der Maske "Datei öffnen"

Die Schaltfläche **Prüfoptionen** öffnet die Maske Optionen, in der für die nachfolgende Prüfung diverse Optionen eingestellt werden können. Mit **Hilfe** wird die Hilfemaske aufgerufen. Die **Textansicht** zeigt die im Feld **Dateiname** eingetragene Datei in einer ASCII-Ansicht. Mit **Prüfen** wird die Prüfung der gewählten Datei gestartet (s. Maske **Prüfvorgang**).

## Maske "Prüfvorgang"

Der Prüfvorgang zeigt folgende Maske, die den Verlauf der Prüfung mit den Informationen zum V-Satz, einem Fortschrittsbalken und Angaben zu den Fehlern zeigt.

Universelle Normschnittstelle

Status: Datei wird verarbeitet...

Dateiinformation

Dateiart: DATANORM 4.0

Information: Danfoss - Preisliste April 2000  
Danfoss Wärme- u. Kältetechnik GmbH  
63160 Heusenstamm

Datum: 20.06.00 Version: 04

Aktuelle Zeile: B;N:013G412500;KLEMMVERBINDER; :2 08;0;0;0:570242003

Verarbeitete: 2100 Zeilen

Fehler

Anzahl: 2 davon schwer: 1 letzter Fehler in Zeile: 1700

Fehlermeldung: Zahlenfeld enthält unzulässige führende Nullen

B;N:013G123000;WÄNDKONSOLE; :1 12;0;0;0:5702420003863; :1 12;0;0; ;

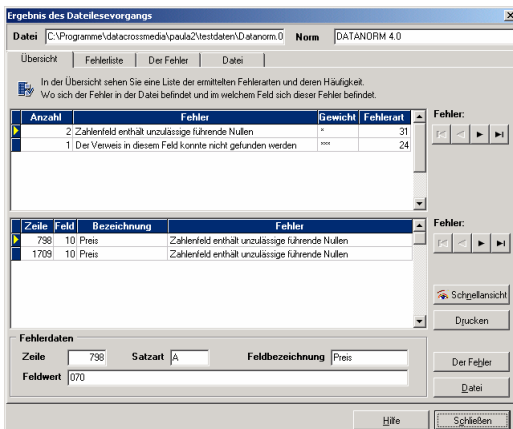
Abbruch

## Maske "Prüfergebnisse"

Die Maske zeigt im oberen Teil den Namen der geprüften Datei und die erkannte Norm an. Der untere Teil ist in vier Registerkarten aufgeteilt. Der Reiter **Übersicht** gibt eine schnelle Übersicht, welche Fehler mit welcher Anzahl in der Datei enthalten sind. Die **Fehlerliste** zeigt eine Liste aller Fehler sortiert nach Zeilennummern mit näheren Angaben zum Fehler. Der Reiter **Der Fehler** zeigt den Fehler mit den einzelnen Inhalten der Zeile. **Datei** zeigt die fehlerhafte Zeile in der Datei.

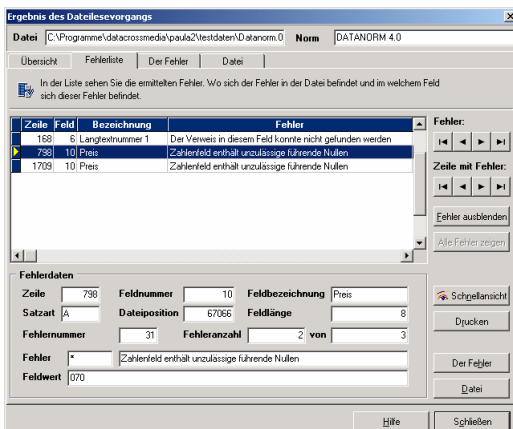
## Reiter "Übersicht"

gibt einen Überblick der Fehler mit der Anzahl, wie oft die Fehler in der Datei vorhanden sind.



## Registerkarte "Fehlerliste"

zeigt eine Liste aller Fehler, sortiert nach der Zeilennummer!



## Registerkarte "Der Fehler"

In der Registerkarte **Der Fehler** wird der Fehler im Kontext der Zeile angezeigt, wobei wie in der Schnellansicht die Zeile in die Feldinhalte zerlegt wird. Mit dem rechten Navigator **Fehler** (>, <) kann durch die Fehler geblättert werden. Mit dem Navigator **Zeile mit Fehler** springt der Anwender zur nächsten Zeile mit Fehlern.

The screenshot shows a dialog box titled "Ergebnis des Dateilesevorgangs" with a close button (X). The "Datei" field contains "C:\Programme\datacrossmedia\paula2\testdaten\Datanom.0" and the "Norm" field contains "DATANORM 4.0". There are four tabs: "Übersicht", "Fehlerliste", "Der Fehler" (selected), and "Datei".

Zeile	Fehler	Art	Feld	Bezeichnung
788	Zahlenfeld enthält unzulässige führende Nullen	A	10	Preis

The "Zeileninhalt:" field contains the text: "A.N.003L029400;30;D anloss Anschlußstück für RLV-K und VHS mit Dichtung f. Ventil-HK".

The "Fehler:" section has navigation buttons: <|<|>|>|>.

The "Zeile mit Fehler:" section has navigation buttons: <|<|>|>|>.

The main area lists 11 fields:

- 1 - Satzzeichen: A
- 2 - Verarbeitungskennzeichen: N
- 3 - Artikelnummer: 003L029400
- 4 - Textkennzeichen: 30
- 5 - Kurztextzeile 1: D anloss Anschlußstück für RLV-K und VHS
- 6 - Kurztextzeile 2: mit Dichtung f. Ventil-HK mit G 3/4 AG
- 7 - Preiskennzeichen: 1
- 8 - Preiseinheit: 0
- 9 - Mengeneinheit: Stck
- 10 - Preis: 070
- 11 - Rabattgruppe: DA01

Buttons at the bottom: "Fehlerliste", "Datei", "Hilfe", and "Schließen".

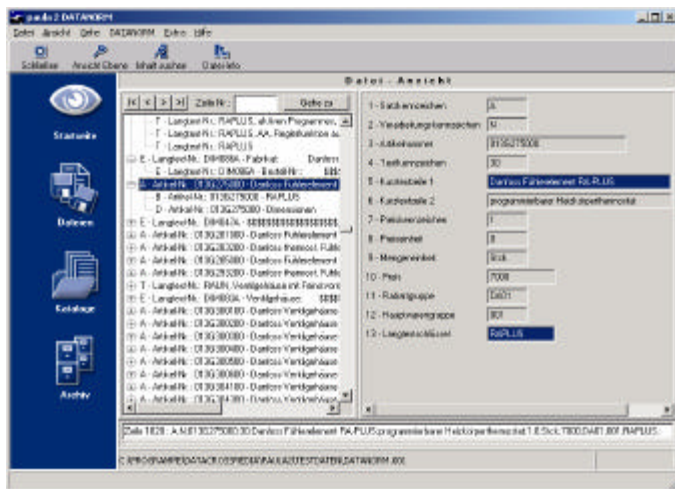
## Registerkarte "Datei"

Zeigt die geprüfte Datei in der ASCII-Ansicht. Die aktuelle fehlerhafte Zeile ist markiert, so daß man sich das Umfeld der fehlerhaften Zeile ansehen kann.

## 7. Datei ansehen

Der Programmteil zeigt eine DATANORM-Datei in der Schnellansicht und zwar so, daß der Anwender ohne Kenntnisse der Norm den Inhalt der Datei betrachten kann. Dabei werden logisch zusammengehörige Zeilen zusammengefaßt. In der rechten Maske werden die Felder jeder Zeile mit Feldname und Feldinhalt angezeigt.

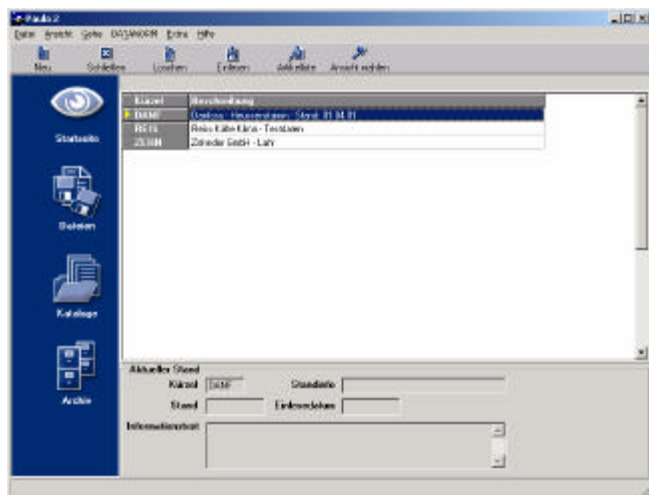
**Hinweis:** Die Feldinhalte werden so angezeigt, wie diese in der Datei stehen (z.B. Preis in Pfennig/Cent). Es wird keine Konvertierung oder ähnliches vorgenommen!



In der oberen Schaltflächenleiste stehen verschiedene Funktionen wie **Inhalte suchen**, **Datei-Info** und **Ebenen ein- und ausblenden** zur Verfügung.

## 8. Kataloge

Die Kataloge dienen zur Verwaltung der Artikel der Hersteller/Großhändler. In die Kataloge können Sie DATANORM einlesen, dann die Artikel ansehen, ausdrucken und exportieren. Nach Auswahl von **Kataloge** erhalten Sie zunächst eine Liste der aktuellen Kataloge. Hier werden auch neue Kataloge angelegt oder gelöscht.



### Katalog-Daten

Mit der Schaltfläche Artikelliste oder einen Doppelklick auf den Katalog kommen Sie in die Datenansicht, in der Ihnen für die Datenarten von DATANORM jeweils eine Registerkarte zur Verfügung steht.

## 9. Archiv

Das Archiv zeigt eine Liste der geprüften Dateien mit den wichtigen Informationen an. Sie können nochmals das Prüfergebnis öffnen, löschen oder die Datei ansehen.

## 10. Währungsumstellung (Faktor/runden)

Zur Umstellung der in einer DATANORM-Datei enthaltenen Preise von einer Währung auf eine andere Währung, z.B. von DM auf EURO wurde im Menü DATANORM die Menüpunkte „EURO umrechnen“ bzw. „Währung umrechnen“ aufgenommen. Mit „EUR umrechnen“ werden DM-Preise in EUR umgerechnet und umgekehrt. Bei der „Währung umrechnen“ werden die Preise in der gewählten DATANORM-Datei in eine beliebige Währung umgerechnet! Mit der Währungsumrechnung kann mit einem Faktor ein Preiszuschlag ( $> 1.0$ ) oder ein Preisabschlag ( $< 1.0$ ) berücksichtigt werden. Nach der Währungsumrechnung und der Berechnung des Faktors werden die Preis kaufmännisch auf 0,01 oder auf Wunsch (s. Bild) auch anders gerundet.

Beispiele	
Alter Wert in DEM	Neuer Wert in EUR
100.00	52.66
98.00	51.61
1.50	0.79

# 11. Wichtige Hinweise zu PAULA

**datacrossmedia paula2** wurde nach den Vorgaben der Normen und nach bestem Wissen und Gewissen entwickelt. **paula2** erkennt auf der Grundlage der abstrakten Vorgaben der Normen die Fehler in einer Standard-Datei. **datacrossmedia** als Hersteller weist jedoch besonders darauf hin, daß konkrete (technische) Umstände des Einzelfalls weder in das Programm eingegeben noch von diesem berechnet werden können. Deshalb übernehmen diese keine Gewähr, daß alle technisch und inhaltlich möglichen Fehler von **paula2** im Einzelfall erkannt werden. Außer für Vorsatz und grobe Fahrlässigkeit wird im übrigen keine Gewähr, Garantie oder Haftung übernommen. **datacrossmedia** weist darauf hin, daß der Nutzer wegen der abstrakten Berechnungsart von **paula2** die Ergebnisse genau gegenprüfen muß. Bei Unstimmigkeiten sollte der Nutzer unbedingt einen Fachmann hinzuziehen.

**datacrossmedia paula** ist das offizielle

**Prüfprogramm des DATANORM-Arbeitskreises**

## **12. Lizenzbedingungen für datacrossmedia paula2**

Lesen Sie nachfolgende Lizenzbedingungen aufmerksam und sorgfältig durch, bevor Sie die datacrossmedia (nachfolgend Firma genannt) paula2 (nachfolgend Software genannt) auf Ihrem Computer einsetzen. Durch Verwendung der Software, bzw. durch Öffnen der Software-Verpackung erklären Sie Ihr ausdrückliches Einverständnis mit den nachstehenden Lizenzbestimmungen. Für den Fall, dass Sie mit diesen Lizenzbedingungen nicht einverstanden sind, dürfen Sie die Software nicht verwenden. In diesem Fall können Sie das Programmpaket unverzüglich nach Erwerb oder Erhalt an Lieferanten zurücksenden und erhalten den Kaufpreis rückerstattet.

### **1. Einräumung einer Lizenz**

Diese Lizenz erlaubt Ihnen: Die Benutzung einer Kopie der Software auf einem Einzelcomputer unter der Voraussetzung, dass die Software zu jeder Zeit auf nur einem einzigen Computer verwendet wird. Die Benutzung der Software bedeutet, dass die Software entweder in einem temporären Speicher (z. B. RAM) eines Computers geladen ist oder auf einem permanenten Speicher (z. B. Festplatte, CD-ROM) geladen ist. Wenn Sie Mehrfachlizenzen für die Software erworben haben, dürfen Sie immer nur höchstens so viele Kopien in Benutzung haben, wie Lizenzen von Ihnen erworben wurden. Sie benötigen keine zusätzliche Lizenz für eine Kopie der Software, die auf einem allgemein zugänglichen Speichermedium (z.B. Server) selbst installiert ist. Wenn die voraussichtliche Zahl der Benutzer der Software die Zahl der erworbenen Lizenznehmer steigt, so müssen Sie angemessene Mechanismen oder Verfahren beibehalten, um sicherzustellen, dass die Zahl der Personen, die die Software gleichzeitig benutzen, nicht die Zahl der Lizenzen übersteigt.

Eine Kopie der Software für Sicherungszwecke herstellen. Die Software und alle Rechte aus dieser Lizenz an einen Dritten

übertragen, vorausgesetzt, dass sie alle Kopien der Software und das gesamte schriftliche Begleitmaterial übertragen und der Empfänger sich mit den Bestimmungen dieses Vertrages einverstanden erklärt. Eine Übertragung muss die letzte aktualisierte Version (Update) und alle früheren Versionen umfassen.

## **2. Urheberrecht**

Die Software ist urheberrechtlich geschützt. Alle aus dem Urheberrecht resultierenden Rechte, stehen der Firma zu. Die Software enthält urheberrechtlich geschütztes Material sowie Betriebsgeheimnisse, zu deren Wahrung Sie sich verpflichten. Es ist verboten, die Software zu dekompile, rückassemblieren oder auf andere Weise in allgemein lesbare Form umzuwandeln, sowie die Software oder Teile der Software, sowie hieraus abgeleitete Produkte zu ändern, anzupassen, zu übersetzen, zu vermieten, zu verleasen, zu verleihen oder herzustellen. Das Urheberrecht umfasst insbesondere den Programmcode, die Dokumentation, das Erscheinungsbild, die Struktur und Organisation der Programmdateien, den Programmnamen, Logos und andere Darstellungsformen innerhalb der Software. Jede nicht ausdrücklich genehmigte Vervielfältigung, Nutzung, Weitergabe, Änderung oder Wiedergabe des Inhaltes der Software ist untersagt.

## **3. Dauer der Lizenz**

Die Einräumung der Lizenz erfolgt zeitlich unbefristet. Die Lizenz verliert automatisch ihre Wirksamkeit, ohne dass es einer Kündigung bedarf, wenn sie gegen irgendeine Bestimmung dieses Vertrages verstoßen. Im Falle der Beendigung sind sie verpflichtet, die Software sowie alle Kopien hiervon zu vernichten. Sie können den Lizenzvertrag jederzeit dadurch beenden, dass Sie die Software einschließlich aller Kopien vernichten.

## 4. Begrenzte Garantie

Die Firma garantiert für einen Zeitraum von 12 Monaten ab dem Zeitpunkt der Übergabe, dass die Software hinsichtlich ihrer Funktionsweise, im wesentlichen der Programm-Beschreibung im begleitenden Schriftmaterial entspricht. Im Fall einer berechtigten Mängelrüge behält sich die Firma vor, insgesamt drei Nachbesserungen durchzuführen bzw. im Falle des endgültigen Scheiterns der Nachbesserung Wandelung oder Minderung nach Wahl des Anwenders vorzunehmen. Im Rahmen der schriftlichen Mängelrüge sind konkrete Angaben dahingehend zu machen, mit welchem Inhalt und Ziel die Software vertragsgemäß betrieben werden sollte, welche und wie viele Arbeitsschritte vorgenommen worden sind und, soweit vorhanden, mit welchen Fehlermeldungen die Software reagiert hat.

Die Lieferung von Handbüchern und Dokumentationen, über das mit der Software ausgelieferte Schriftmaterial/Programmbeschreibung und die in die Software implementierte Benutzerführung und/oder Online-Hilfe hinaus, wird nur dann geschuldet, wenn dies ausdrücklich schriftlich zwischen den Parteien vereinbart worden ist.

Jede weitere Gewährleistung, insbesondere dafür, dass die Software für die Zwecke des Anwenders geeignet ist, sowie für direkte oder indirekt verursachte Schäden (z. B. Gewinnverluste, Betriebsunterbrechung) sowie für Verluste von Daten oder Schäden, die im Zusammenhang mit der Wiederherstellung verloren gegangene Daten entstehen, sind ausdrücklich ausgeschlossen, es sei denn, dass der Firma bzw. ihrem Mitarbeiter Vorsatz oder grobe Fahrlässigkeit nachgewiesen werden kann. In jeden Fall ist die Haftung der Firma auf den Betrag beschränkt, der für die Software bezahlt wurde. Dieser Ausschluss gilt nicht für Schäden, die durch Vorsatz oder grobe Fahrlässigkeit der Firma verursacht wurden. Ebenfalls bleiben Ansprüche, die auf unabdingbaren gesetzlichen Vorschriften z.B. Produkthaftung beruhen, unberührt.

## 5. Sonstiges

Dieser Lizenzvertrag unterliegt dem Recht der Bundesrepublik Deutschland. Für den Fall, dass Bestimmungen dieses Lizenzvertrages ganz oder teilweise unwirksam sind oder werden, so berührt dies die Wirksamkeit der übrigen Bestimmungen nicht. Die unwirksame Bestimmung ist vielmehr durch eine solche zu ersetzen, die dem Sinn und Zweck der unwirksamen Bestimmung möglichst nahe kommen. Nebenabreden sind nicht getroffen. Änderungen dieser Lizenzvereinbarung bedürfen der Schriftform. Gleiches gilt für die Aufhebung dieser Schriftformklausel.



Ernst-Boehe-Str. 15 – D-67059 Ludwigshafen/Rhein

Telefon: 06 21 / 5 91 51-0 – Telefax: 06 21 / 5 91 51-29  
[www.datacrossmedia.de](http://www.datacrossmedia.de) – [mail@datacrossmedia.de](mailto:mail@datacrossmedia.de)

Stand: 08/2002